

Absorbedor acústico Modelo SD22

Longitud:	160 mm
Diámetro:	30 mm
Peso:	235 g

Manual de instrucciones

E

INDICACIONES IMPORTANTES!

- Familiarícese en primer lugar con la función y el manejo del absorbedor acústico a base del manual de instrucciones.
- Nunca utilice la violencia en el momento del montaje y desmontaje.
- La seguridad está garantizada únicamente en tanto que el absorbedor acústico se encuentre en un estado perfecto.
- Un manejo inadecuado y un cuidado insuficiente pueden menoscabar la función y la seguridad.
- Manipulaciones inadecuadas, deterioros y modificaciones por terceros, provocadas por la violencia, desligan al productor de toda clase de derecho a garantía.



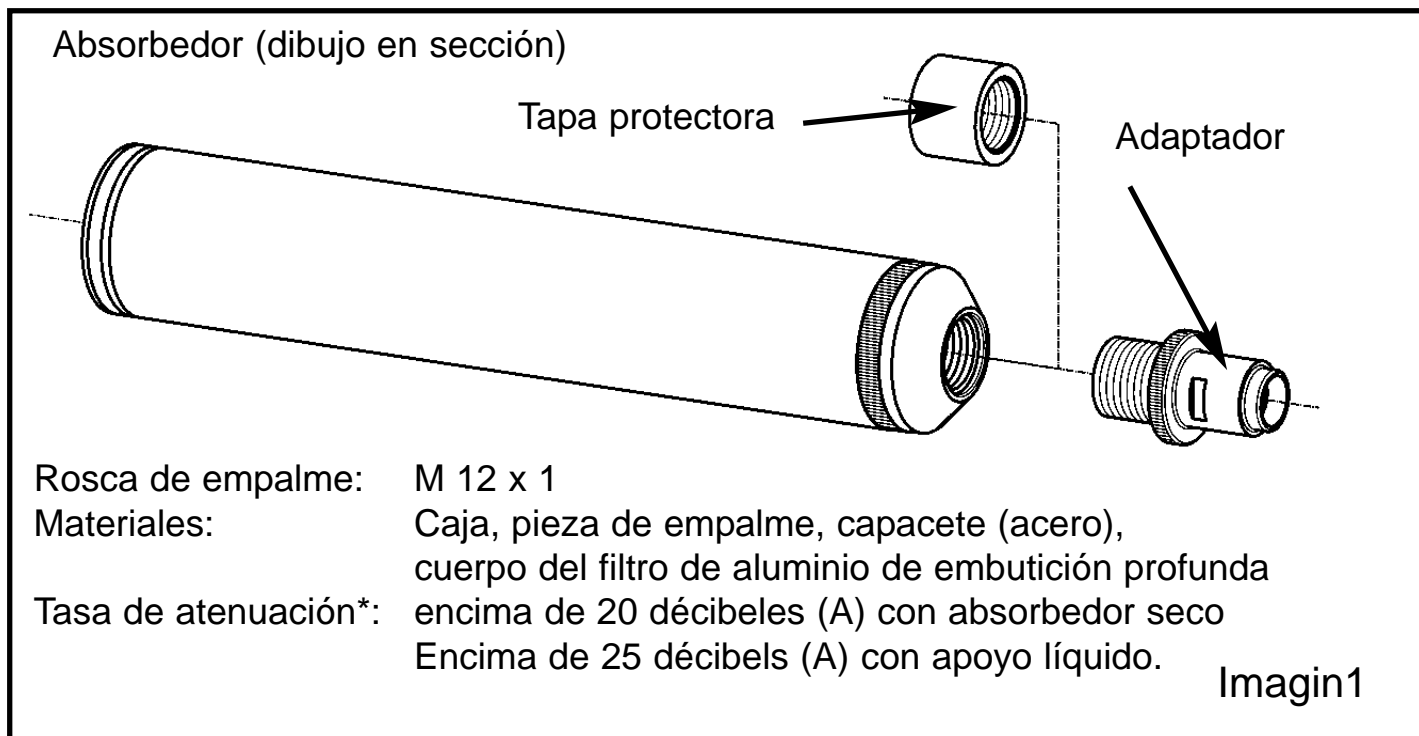
!SIEMPRE TENGA EN CUENTA: No deje un dedo en el disparador, salvo par el tiro querido. Siempre tenga el arma de manera que desinteresados no estén expuestos a riesgos.!



Este absorbedor acústico ha sido concertado particularmente con la Walther P22 relativo a la construcción y la concepción. El absorbedor trabaja según el principio de la distensión de gas por la expansión, la refrigeración y la ralentización del corriente de gas.

El absorbedor reduce la detonación a la salida de la boca del arma. Para amortiguar máximamente el ruido de tiro es necesario utilizar una munición con la que la velocidad inicial del proyectil está situada debajo del muro sónico, o sea debajo de cerca de 330m/s.

El absorbedor acústico SD22 ha sido construido como llamado absorbedor seco, es decir que despliega su capacidad de atenuación entera igualmente sin aditivos líquidos. La capacidad de atenuación puede ser alzada en unos décibeles para algunos tiros por la humectación adicional del interior del absorbedor con aceite, agua etcétera. La utilización excesiva de medios de apoyo adicionales tiene efectos negativos sobre la capacidad de atenuación y puede llevar a deterioros del absorbedor. Se tiene que desaconsejar con instancia el empleo de geles acuosos como espuma de afeitar, gel de afeitar etcétera, porque los residuos de estas sustancias llevan a resinificaciones, respectivamente conglutinaciones.



*Diferencia entre el ruido de tiro amortiguado y no amortiguado, 1 m delante de y 1 m al lado de la boca del arma/del absorbedor, campo de tiro cerrado, temperatura ambiente 15 C°, valor medio de 10 tiros

La tasa de atenuación no es un tamaño fijo, sino que puede oscilar en función de las condiciones ambientales, de la munición empleada etcétera. Normalmente el primer tiro desde el cañón y del absorbedor frío es también ligeramente más alto que los tiros siguientes.

Empleo

Dispare únicamente una munición correspondiente a CIP del calibre.22 lfB. a través del cañón. Se tiene que dar la preferencia a los cartuchos elaborados para pistolas, porque éstas garantizan en sus cañones cortos una combustión de polvo fundamentalmente mejor y no cargan adicionalmente el absorbedor con partículas inquemadas.

Se tiene que desaconsejar el empleo de una munición con pesos de proyectil de más de 3 gramos, porque estos proyectiles pueden ser estabilizados únicamente de manera insuficiente y que así es posible el deterioro del absorbedor por proyectiles inestables y tambaleantes.

Los absorbedores acústicos acumulan unos gases de alta presión que pueden salir hacia atrás desde la ventana de expulsión en el momento de abrir el cierre de la recámara. Así se arrastran partículas de polvo. Por esta razón es necesario llevar unas gafas de protección en el momento de tirar con absorbedor acústico.

Mantenimiento y cuidado

El absorbedor SD22 debería ser desmontado únicamente en una empresa especializada. Un desmontaje no es necesario para el mantenimiento y el cuidado normal.

Después del tiro el absorbedor debería ser quitado y del lado del filete debería ser difundido en el interior un poco de aceite por limpiar las armas no resinífero (Brake Free CLP; Liqui Moly, etcétera). Esto suelta adherencias existentes. Se soplan las impurificaciones sueltas del absorbedor con el tiro próximo.

Limpieza

Alojamiento en diesel, aceite de fluencia etcétera para algunos días, renovando repetidas veces el baño de aceite en el absorbedor. Finalmente limpiar en primer lugar con aceite limpio, después con agua jabonosa caliente etcétera y desecar en el interior por soplado por aire comprimido, respectivamente desecación por alojamiento con una temperatura aumentada (radiador, horno de panificación bajo 60-80°C), lubricar ligeramente en el interior y en el exterior.

Limpiar alternativamente con un llamado purificador de embrague y de freno (comercio especializado de automóviles).

Montaje y desmontaje absorbedor acústico y protectora de rosca



! Atención! Asegure su arma , retire el cargador y verifique si el arma está descargada.!



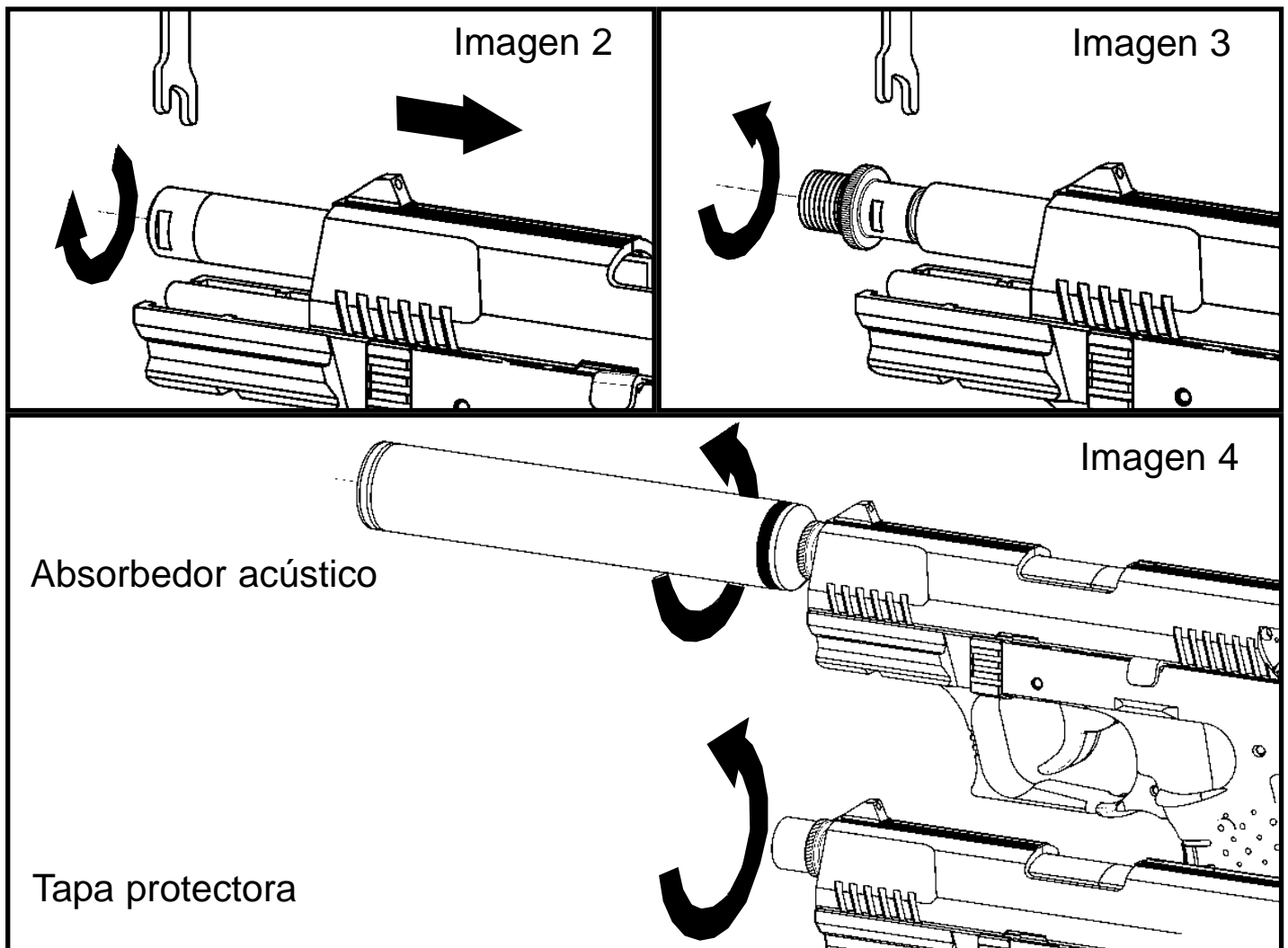
Para montar:

1. Retirar el carro deslizante del cierre de la recámara y desmontar la tuerca del cañón con la llave del arma adjunta (Imagen 2).

2. Atornillar el adaptador y apretar a mano con la llave (Imagen 3).

3. Atornillar a mano el absorbedor acústico (Imagen 4).

Cuando se tira sin absorbedor acústico se debería sea proteger el filete del adaptador con la tapa protectora adjunta, sea sustituir el adaptador por la tuerca del cañón.





Carl WALTHER GmbH - Sportwaffen

Marketing

Vertrieb:

Postfach 2740

D - 59171 Arnsberg

Donnerfeld 2

D - 59757 Arnsberg

Technik

Service:

Postfach 4325

D - 89033 Ulm

Im Lehrer Feld 1

D - 89081 Ulm

Tel. 02932 / 63 81 00

Fax 02932 / 63 81 49

Tel. 0731 / 15 39 0

Fax 0731 / 15 39 109

Con reserva de modificaciones técnicas.

273 27 42.01-07.1,0.18

January 2007 - Rev. B